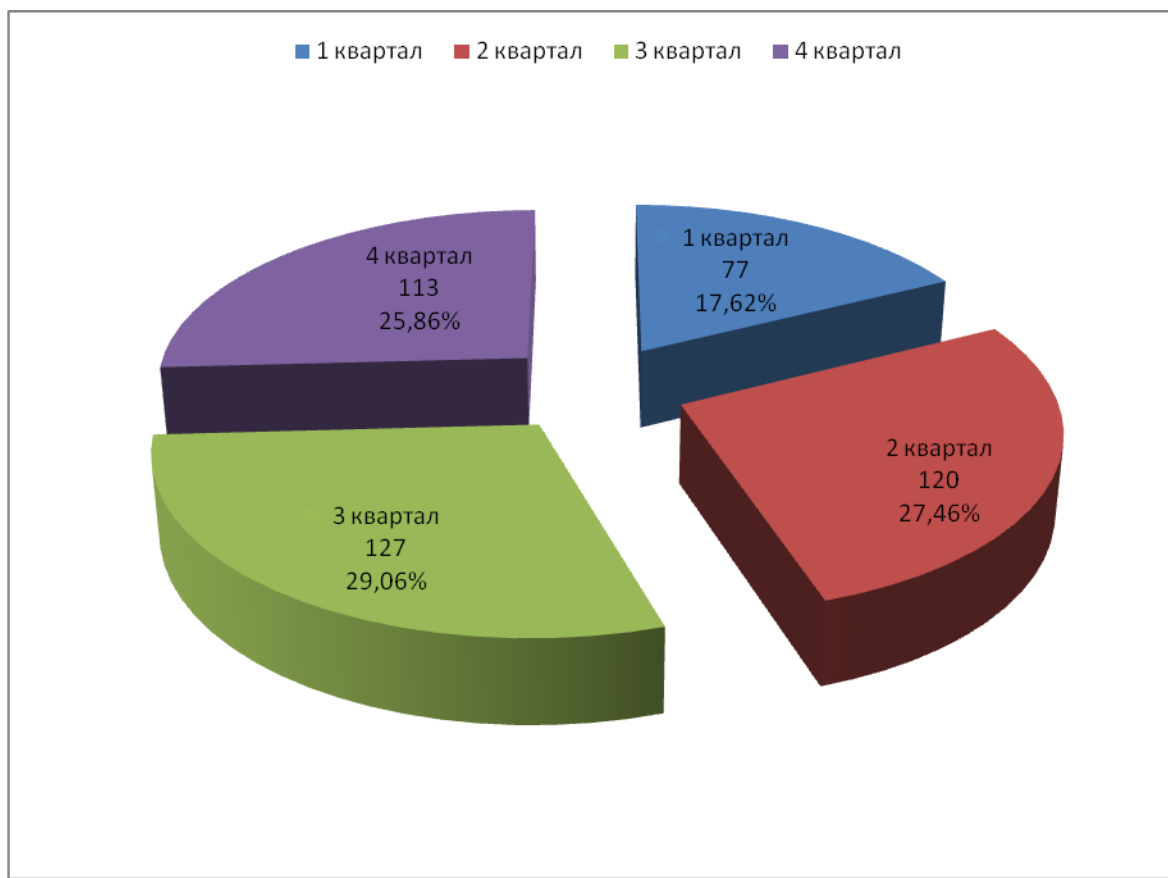


**Анализ обращений граждан, поступивших в
Администрацию муниципального образования «Барышский район» в
2015 году.**

Всего за 2015 год поступило и зарегистрировано 437 обращений, что на 3,2% меньше, чем за 2014 год (в 2014 году — 451 обращение).

Диаграмма «Динамика поступления обращений жителей Барышского района в 2015 году».

Таблица 1



**Динамика активности обращений жителей Барышского района
в 2014-2015 годах.**

Таблица 2

Количество обращений поступивших за 2014 год	Количество обращений поступивших за 2015 год	Рост обращений
451	437	-14

Из поступивших в администрацию МО «Барышский район» обращений граждан в 2015 года в 437 обращений, содержится 458 вопросов, в 2014 году в 451 обращениях содержалось 485 вопросов.

Анализ тематики обращений граждан за 2015 год

Таблица 3

№	Тематика вопросов	% отношении всего	Кол-во вопросов
1	Жилище	46,07%	211
	Борьба с антисанитарией. Уборка мусора	3,49%	16
	Возникновение и прекращение прав на объекты недвижимости	0,22%	1
	Вопросы лиц, имеющих право первоочередного получения жилплощади	0,66%	3
	Выделение жилья молодым семьям, специалистам	0,66%	3
	Выполнение работ по капитальному ремонту	1,09%	5
	Выселение из жилища	0,22%	1
	Коммунально-бытовое хозяйство и предоставление услуг в условиях рынка	0,22%	1
	Кредиты, компенсации, субсидии, льготы	0,22%	1
	Обеспечение жильем ветеранов, инвалидов и семей, имеющих детей-инвалидов	1,75%	8
	Обеспечение жильем детей-сирот и детей, оставшихся без попечения родителей	0,44%	2
	Обмен жилых помещений. Оформление договора социального найма (найма) жилого помещения	0,22%	1
	Обследование жилого фонда на предмет пригодности для проживания (ветхое и аварийное жилье)	5,90%	27

Оплата жилищно-коммунальных услуг (ЖКХ)	1,31%	6
Оплата за электроэнергию на общедомовые нужды	1,09%	5
Перебои в водоснабжении	5,02%	23
Перебои в газоснабжении	0,44%	2
Перебои в работе канализации	3,49%	16
Перебои в теплоснабжении	3,71%	17
Перебои в электроснабжении	0,44%	2
Переселение из подвалов, барачков, коммуналок, общежитий, аварийных домов, ветхого жилья, санитарно-защитной зоны	2,18%	10
Предоставление коммунальных услуг ненадлежащего качества (водоснабжение, отопление, канализация)	0,22%	1
Приборы учета коммунальных ресурсов в жилищном фонде (в том числе на общедомовые нужды)	0,22%	1
Проблемы жилья в сельской местности	0,22%	1
Разрешение жилищных споров. Ответственность за нарушение жилищного законодательства	0,66%	3
Распределение жилых помещений, предоставляемых по договору социального найма	0,22%	1
Содержание общего имущества (канализация, вентиляция, кровля, ограждающие конструкции, инженерное оборудование, места общего пользования, придомовая территория)	7,42%	34
Улучшение жилищных условий, предоставление жилого помещения по договору социального найма	2,18%	10
Управляющие компании, договоры на содержание и ремонт жилья	0,22%	1

	Управляющие организации, товарищества собственников жилья и иные формы управления собственностью	0,44%	2
	Условия проживания в связи со строительством или работой объектов коммунального обслуживания	0,22%	1
	Частный жилищный фонд	0,22%	1
	Эксплуатация и ремонт квартир в домах муниципального и ведомственного жилищного фонда	0,66%	3
	Эксплуатация и ремонт многоквартирных жилых домов муниципального и ведомственного жилищного фондов	0,22%	1
	Эксплуатация и ремонт приватизированных квартир	0,22%	1
2.	Здравоохранение. Физическая культура и спорт. Туризм	1,09%	5
	Лекарственное обеспечение	0,22%	1
	Обеспечение населения изделиями медицинского назначения. Фармацевтика. Аптеки	0,66%	3
	Помещение в больницы и специализированные лечебные учреждения. Оплата за лечение, пребывание в лечебных учреждениях	0,22%	1
3.	Конституционный строй	0,44%	2
	Представительные органы местного самоуправления	0,22%	1
	Увековечение памяти выдающихся людей, исторических событий. Присвоение имен	0,22%	1
4.	Оборона	0,22%	1
	Памятники воинам, воинские захоронения, мемориалы	0,22%	1
5.	Образование. Наука. Культура	1,31%	6

	Библиотеки, Дома культуры, кинотеатры	0,22%	1
	Детские дошкольные воспитательные учреждения	0,22%	1
	Образовательный процесс. Укрепление материальной базы системы образования и финансирование	0,22%	1
	Получение места в детских дошкольных воспитательных учреждениях	0,22%	1
	Ремонт образовательных учреждений	0,22%	1
	Реорганизация образовательных учреждений	0,22%	1
6.	Основы государственного управления	0,22%	1
	Рассмотрение в административном порядке принятого по обращению решения должностными и уполномоченными лицами государственных органов и органов местного самоуправления	0,22%	1
7.	Природные ресурсы и охрана окружающей природной среды	1,31%	6
	Безвозмездное срочное пользование земельными участками	0,22%	1
	Загрязнение окружающей среды: сбросы, выбросы, отходы	0,87%	4
	Землеустройство. Землеустроительный процесс. Установление границ. Мониторинг земель. Кадастровая деятельность (деятельность кадастровых инженеров)	0,22%	1
8.	Семья	0,44%	2
	Многодетные семьи. Малоимущие семьи. Неполные семьи. Молодые семьи. Семья, материнство, отцовство и детство	0,22%	1
	Опека. Попечительство. Службы по обслуживанию детей, оказавшихся в трудной жизненной ситуации	0,22%	1
9.	Социальное обеспечение и социальное страхование	6,77%	31

	Выплата пособия на погребение	0,44%	2
	Компенсационные выплаты за утраченное имущество, в том числе жилье	0,87%	4
	Обеспечение мер социальной поддержки для лиц, награжденных знаком «Почетный донор СССР», «Почетный донор России»	0,22%	1
	Обязательное социальное страхование на случай временной нетрудоспособности и в связи с материнством	0,22%	1
	Оказание финансовой помощи	0,87%	4
	Пенсионный фонд Российской Федерации и негосударственные пенсионные фонды	0,22%	1
	Получение и использование материнского капитала	0,66%	3
	Социальная защита детей военного времени	0,22%	1
	Социальное обеспечение, материальная помощь и льготы инвалидам	0,87%	4
	Социальное обеспечение, материальная помощь многодетным, пенсионерам и малообеспеченным слоям населения	2,18%	10
10.	Труд и занятость населения	0,44%	2
	Заработная плата педагогических работников	0,22%	1
	Трудовые отношения. Заключение, изменение и прекращение трудового договора	0,22%	1
11.	Финансы	0,22%	1
	Контроль за банковской системой	0,22%	1
12.	Хозяйственная деятельность	41,48%	190
	Благоустройство городов и поселков. Обустройство придомовых территорий	16,59%	76

Борьба с аварийностью. Безопасность дорожного движения	0,22%	1
Водоснабжение поселений	0,87%	4
Выделение земельных участков для строительства, фермерства, садоводства и огородничества	0,44%	2
Газификация поселений	3,71%	17
Градостроительные нормативы. Градостроительное законодательство Российской Федерации	2,18%	10
Градостроительство. Архитектура и проектирование	0,22%	1
Дорожное хозяйство	3,49%	16
Животноводство	0,22%	1
Жилищное строительство в городах	0,22%	1
Жилищное строительство в поселках городского типа и на селе	0,22%	1
Законодательство в сфере торговли	0,22%	1
Земельная реформа. Частная собственность на землю	0,22%	1
Земельные споры (не судебные)	0,22%	1
Качество оказания услуг связи	0,22%	1
Личные подсобные хозяйства	0,44%	2
Междугородные и пригородные перевозки пассажиров	0,44%	2
Нецелевое использование земель сельхозназначения	0,22%	1

Пассажирский транспорт на селе	1,09%	5
Развитие инфраструктуры связи. Телефонизация	0,22%	1
Ритуальные услуги	0,44%	2
Строительство и реконструкция объектов железнодорожного, авиа- и водного транспорта, дорог	0,87%	4
Строительство объектов социальной сферы (науки, культуры, спорта, народного образования, здравоохранения, торговли)	1,31%	6
Топливно-энергетический комплекс. Работа АЭС, ТЭС и ГЭС. Переход ТЭС на газ. Долги энергетикам	0,66%	3
Торговля продовольственными товарами	0,22%	1
Транспортная безопасность	0,66%	3
Транспортное обслуживание населения (вопросы сервиса, удобство и безопасность пассажирских перевозок)	1,09%	5
Установка и содержание остановок общественного транспорта	0,22%	1
Частные промышленные предприятия	0,22%	1
Эксплуатация и сохранность автомобильных дорог	2,62%	12
Электрификация поселений	0,87%	4
Электронная связь. Интернет	0,66%	3
Повторных	0,01%	5,02%
Итого (по всем вопросам)	100,00%	458

По характеру, анализ тематики обращений показывает, что в целом тематика обращений, поступивших в администрацию МО «Барышский район» за истекший период 2015 года, разнообразна и охватывает широкий

спектр вопросов и проблем. **Наиболее актуальными, являются обращения, содержащиеся следующие вопросы:**

1.Жилище – 46,07% - 211 вопросов это-содержание общего имущества (канализация, вентиляция, кровля, ограждающие конструкции, инженерное оборудование, места общего пользования, придомовая территория) – в основном МКД (многоквартирные дома). Основными вопросами, являются капитальный ремонт домов и переселение из аварийного жилья.

- Борьба с антисанитарией. Уборка мусора, где также затронуты вопросы несанкционированных свалок.

-Обследование жилого фонда на предмет пригодности для проживания (ветхое и аварийное жильё);

- Перебои в водоснабжении, на сегодняшний день, основным и неразрешённым вопросом, является водоснабжение ул. Дорожная, г. Барыш;

2.Хозяйственная деятельность – 41,48% -190 вопросов содержащие в основном следующие темы:

- Благоустройство городов и посёлков. Обустройство придомовых территорий, где приоритетным вопросом следует считать строительство детского сада на 280 мест, в восточной части г.Барыша;

- Газификация поселений; Один из самых затронутых вопросов за последние 2 года, который остаётся не исполненным, это-газификация дома №95, ул. Калинина, (ГПТУ), г.Барыш;

-Дорожное хозяйство.

3. Социальное обеспечение и социальное страхование – 6,77% - 31 вопросов: проблемы социальной сферы - это обращения с просьбой об оказании материальной помощи, поступившие от малоимущих слоёв населения: пенсионеры, инвалиды общего заболевания и инвалиды детства, многодетные семьи и одинокие матери.

Остальную часть от общего числа составляют обращения по вопросам образования и науки, природные ресурсы, здравоохранение, труд и занятость и другие.

С целью организации результативной работы по рассмотрению обращений все обращения, поступающие в приёмную, регистрируются и ставятся на контроль.

За истекший период 2015 года, в сравнении с периодом 2014 года, поток обращений в вышестоящие органы власти, в Правительство Ульяновской области, в Управление Президента по работе обращениями граждан и Государственную Думу, является почти равнозначным 133 (132).

Заявители стали активнее использовать современные методы доведения своих просьб, жалоб и предложений до органов власти.

Формы работы с гражданами остались прежними: «Прямые » и «Горячие» линии, выездные личные приёмы, сходы граждан, в том числе в малые населённые пункты.

За период 2015 года были проведены сходы граждан в г.Барыш, р.п. Старотимошкино, р.п. Измайлово и р.п. Жадовка.

Обращений граждан по фактам проявления коррупции на территории муниципального образования «Барышский район» за 2015 год не поступало.

Информация о поступивших обращениях граждан Барышского района за 2014 и 2015 год по муниципальным образованиям Барышского района

Таблица 4

Муниципальное образование	Количество обращений поступивших 2014 года	Количество обращений поступивших 2015 года	Динамика обращений
г. Барыш	306	308	+2
Измайловское городское поселение	15	30	+15
Живайкинское сельское поселение	7	20	+13
Старотимошкинское городское поселение	34	30	-4
Ленинское городское поселение	34	18	-16
Малохомутерское сельское поселение	29	10	-19
Жадовское городское поселение	17	12	-5
Поливановское сельское поселение	45	10	-35
Земляничненское сельское поселение	20	20	0

Количество обращений поступивших от граждан «Барышское городское поселение», составляет около 70% от общего числа. По сравнению с 2014 годом, значительно уменьшилось количество обращений в Поливановском сельском поселении-45 в 2014 году, 10 в 2015 году; Малохомутерское сельское поселение-29 в 2014 году, 10- в 2015 году и Ленинское городское поселение-

34(18). В то же время наблюдается увеличение в Измайловском сельском поселении 15(30) и в Живайкинском сельском поселении 7 (20).

**Анализ обращений граждан по тематике в сравнении
с 2014 годом за 2015год**

Таблица 5

№	Тематика вопросов	Количество вопросов за 2014 год	Кол-во вопросов за 2015 год	Рост обращений
1	Жилище	231	211	-20
2.	Здравоохранение. Физическая культура и спорт. Туризм	14	5	-9
3.	Конституционный строй	2	2	0
4.	Оборона	1	1	0
5.	Образование. Наука. Культура	23	6	-17
6.	Основы государственного управления	3	1	-2
7.	Природные ресурсы и охрана окружающей природной среды	14	6	-8
8.	Семья	6	2	-4
9.	Социальное обеспечение и социальное страхование	32	31	-1
10.	Труд и занятость населения	1	2	+1
11.	Финансы	5	1	-4
12.	Хозяйственная деятельность	151	190	+40
13.	Безопасность и охрана правопорядка	2	0	-2
Итого (по всем вопросам)		485	458	-27

Информация о поступивших обращениях граждан размещается на сайте администрации МО «Барышский район», радио Барыш, в газете «Барышский вести» и направляется в администрации поселений Барышского района.